



แผนแม่บทด้านความรับผิดชอบต่อสังคมและสิ่งแวดล้อม

องค์การสะพานปลา

(Corporate Social Responsibility : CSR)

ปีงบประมาณ 2564 - 2567

## คำนำ

แผนแม่บทด้านความรับผิดชอบต่อสังคมและสิ่งแวดล้อม (Corporate Social Responsibility : CSR) ปีงบประมาณ 2564 – 2567 องค์การสะพานปลา จัดทำขึ้นเพื่อให้สอดคล้องกับนโยบายของรัฐบาลที่มุ่งเน้นในเรื่องของการสร้างสังคมให้เข้มแข็ง และนโยบายของคณะกรรมการนโยบายรัฐวิสาหกิจ (สคร.) ในการมุ่งเน้นให้รัฐวิสาหกิจ โดยเฉพาะองค์การสะพานปลาเป็นองค์กรที่มีประสิทธิภาพทั้งในเรื่องการดำเนินธุรกิจ การกำกับดูแลกิจการ และการบริหารจัดการที่ดี และมีความรับผิดชอบต่อสังคมส่วนรวม จากนโยบายของคณะกรรมการองค์การสะพานปลา และแนวทางการดำเนินงานที่ผู้อำนวยการองค์การสะพานปลาได้มอบศูนย์กลางการขนถ่ายและตลาดสัตว์น้ำที่ได้มาตรฐานสากล จึงมีส่วนสำคัญในการกำหนดแผนงานและโครงการในการดำเนินงานด้านความรับผิดชอบต่อสังคม

การดำเนินงานตามแผนแม่บทความรับผิดชอบต่อสังคมและสิ่งแวดล้อม พ.ศ. 2564 – 2567 ขององค์การสะพานปลาได้มุ่งเน้นและผลักดันให้องค์การสะพานปลาเป็นหน่วยงานที่มีความรับผิดชอบต่อสังคมชาวประมงและที่เกี่ยวข้องกับการประมง ตลอดจนสังคมทั่วไป เพื่อให้เกิดการยอมรับในบทบาทและภารกิจที่องค์การสะพานปลาดำเนินการอยู่ ตลอดจนการมีส่วนร่วมในการสนับสนุนการประมงอย่างถูกกฎหมายและให้เกิดความยั่งยืน และถือเป็นยุทธศาสตร์ที่สำคัญในการดำเนินงานตามแผนแม่บทความรับผิดชอบต่อสังคมและสิ่งแวดล้อมฉบับนี้ ซึ่งประกอบด้วยการทำงานภายใต้ 4 กลยุทธ์ ได้แก่ เพิ่มประสิทธิภาพการบริหารจัดการสะพานปลาและท่าเทียบเรือประมงให้ถูกสุขอนามัยได้รับมาตรฐานสากล สร้างศักยภาพการจับหารายได้และขยายช่องทางในธุรกิจใหม่ๆ ยกระดับชาวประมงและผู้ประกอบการ ให้มีความมั่นคงทางอาชีพประมง พัฒนาและปรับปรุงการบริหารจัดการสู่องค์กรรูปแบบใหม่อย่างมีธรรมาภิบาล

ในการดำเนินงานตามแผนแม่บทฉบับนี้จะมีหน่วยงานขององค์การสะพานปลาทุกส่วน ร่วมกับองค์กรด้านการประมง ชุมชนประมง และผู้ที่มีส่วนได้ส่วนเสียทุกส่วน ดำเนินกิจกรรมร่วมกันเพื่อสร้างสังคมและสิ่งแวดล้อมที่ดี ตลอดจนการเป็นกลไกของรัฐในการสร้างความยั่งยืนของทรัพยากรประมงและถือเป็นแนวทางปฏิบัติให้กับองค์การสะพานปลาในการดำเนินงานด้านความรับผิดชอบต่อสังคมและสิ่งแวดล้อม

คณะอนุกรรมการ CSR

# สารบัญ

เรื่อง	หน้า
บทที่ 1 บทนำ	
- หลักการและเหตุผล	1
- วัตถุประสงค์การจัดทำแผน	1
- ขั้นตอนการจัดทำแผนความรับผิดชอบต่อสังคมและสิ่งแวดล้อม	2
- คำนียาม	2
บทที่ 2 ข้อมูลองค์การ	4
- วิสัยทัศน์ขององค์การสะพานปลา	4
- พันธกิจขององค์การสะพานปลา	4
- ที่ตั้งหน่วยงานและการติดต่อ/สอบถาม	4
- โครงสร้างของหน่วยงานในการบริหารงานขององค์การสะพานปลา	4
- โครงสร้างด้านความรับผิดชอบต่อสังคมและสิ่งแวดล้อม	7
บทที่ 3 การวิเคราะห์สถานภาพองค์กรด้านความรับผิดชอบต่อสังคมและสิ่งแวดล้อมขององค์การสะพานปลา (CSR)	8
- การวิเคราะห์สถานภาพองค์กร	8
บทที่ 4 นโยบายด้านความรับผิดชอบต่อสังคมและสิ่งแวดล้อม	10
- นโยบายการดำเนินงาน	10
- ด้านการแสดงความรับผิดชอบต่อสังคมและสิ่งแวดล้อม (CSR)	11
- ประโยชน์ของความรับผิดชอบต่อสังคมและสิ่งแวดล้อม (CSR)	12
- ความหมายของ (Corporate Social Responsibility = CSR)	12
- หลักการพื้นฐานของความรับผิดชอบต่อสังคม	13
- ลำดับชั้นของผู้มีส่วนได้เสียในระดับต่างๆ ที่เกี่ยวข้องกับ CSR	14
- ประเภทของบทบาทความเกี่ยวข้องของกิจกรรมของกิจกรรม CSR	15
บทที่ 5 แผนแม่บทด้านความรับผิดชอบต่อสังคมและสิ่งแวดล้อม (CSR)	17
- การดำเนินงาน	18

# 1

## บทที่ 1

### บทนำ

#### หลักการและเหตุผล

ความรับผิดชอบต่อสังคมและสิ่งแวดล้อมหรือ Corporate Social Responsibility (CSR) หมายถึงการดำเนินกิจกรรมภายในและภายนอกองค์กรที่คำนึงถึงผลกระทบต่อสังคมและสิ่งแวดล้อมทั้งในระดับใกล้และไกล ด้วยการใช้ทรัพยากรที่มีอยู่ในองค์กร หรือทรัพยากรจากภายนอกองค์กร ในอันที่จะทำให้อยู่ร่วมกันในสังคมและสิ่งแวดล้อมได้อย่างเป็นปกติสุข โดยคำว่า “สังคม” ไม่ได้หมายความถึง ผู้คนในสังคมภายนอกหรือชุมชนรอบข้างเท่านั้น แต่คำว่า “สังคม” ยังรวมถึงผู้คนที่อยู่ในองค์กรตั้งแต่คณะกรรมการ พนักงาน ซึ่งเรียกว่า ผู้มีส่วนได้เสียภายในองค์กร รวมทั้งชาวประมง ผู้ประกอบการประมง คู่ค้า คู่แข่งขัน ครอบครัวยุติธรรม ซึ่งเรียกว่า ผู้มีส่วนได้เสียภายนอกองค์กร ตลอดจนประชาชนทั่วไป สำหรับคำว่า สิ่งแวดล้อมนอกจากจะหมายถึงสภาพแวดล้อมและรวมถึงสิ่งมีชีวิตอื่น ๆ ในระบบนิเวศน์ด้วย

เรื่องความรับผิดชอบต่อสังคมและสิ่งแวดล้อมจึงมีขอบข่ายกว้างขวางทั้งในและนอกองค์กรองค์กร ส่วนใหญ่มักมองเรื่องความรับผิดชอบต่อสังคมและสิ่งแวดล้อมเป็นเรื่องของการคืนกำไรให้แก่สังคมด้วยการทำกิจกรรมเพื่อสังคมในรูปแบบต่าง ๆ เช่น การบริจาคเงิน หรือสิ่งของต่าง ๆ ซึ่งกิจกรรมเหล่านี้เรียกว่า “CSR after-process หรือความรับผิดชอบต่อสังคมและสิ่งแวดล้อมนอกระบบการ” แต่ในความเป็นจริงองค์กรสะพานปลาสามารถดำเนินกิจกรรมแสดงความรับผิดชอบต่อสังคมและสิ่งแวดล้อมได้ โดยทำหน้าที่ที่ได้รับมอบหมายด้วยรับผิดชอบไม่ปล่อยปละละเลย หรือจงใจทำให้องค์กรหรือสังคมและสิ่งแวดล้อม ได้รับความเดือดร้อนเสียหายจากการไม่ปฏิบัติงานตามหน้าที่ หรือทำงานนั้นอย่างไม่รับผิดชอบต่อสังคมและสิ่งแวดล้อม ซึ่งกิจกรรมเหล่านี้ เรียกว่า “CSR -in-process หรือความรับผิดชอบต่อสังคมและสิ่งแวดล้อมในกระบวนการ”

#### วัตถุประสงค์การจัดทำแผน

เพื่อให้การปฏิบัติงานขององค์กรสะพานปลา มีผลในทางปฏิบัติอย่างแท้จริง และเกิดประโยชน์กับทุกฝ่าย และแสดงออกถึงความรับผิดชอบต่อสังคมจึงได้ยึดหลักการที่สำคัญเพื่อให้บรรลุวัตถุประสงค์ดังต่อไปนี้

1. เพื่อสร้างการยอมรับ ความน่าเชื่อถือ ให้เกิดขึ้นกับผู้รับบริการประชาชนทั่วไปและผู้มีส่วนได้ส่วนเสียทั้งภายในและภายนอกองค์กร
2. เพื่อสร้างมาตรฐานความรับผิดชอบต่อสังคมขององค์กรสะพานปลา
3. เพื่อจัดทำแนวทางการปฏิบัติ การจัดทำรายงาน การติดตามประเมินผลตามแผนการดำเนินงานด้านความรับผิดชอบต่อสังคมและสิ่งแวดล้อมขององค์กรสะพานปลา
4. เพื่อส่งเสริมชาวประมง ผู้ประกอบการด้านประมง ให้มีความสำคัญต่อความรับผิดชอบต่อสังคมและสิ่งแวดล้อม
5. เป็นกลไกในการพัฒนาองค์กรด้านการพัฒนาการให้บริการและภาพลักษณ์รวมไปถึงด้านความรับผิดชอบต่อสังคมและสิ่งแวดล้อมทั้งในระดับประเทศและระดับสากล ให้เป็นไปตามมาตรฐาน ISO 26000

## ขั้นตอนการจัดทำแผนความรับผิดชอบต่อสังคมและสิ่งแวดล้อม

การจัดทำแผนดำเนินงานด้านความรับผิดชอบต่อสังคมและสิ่งแวดล้อมขององค์การกำหนด  
ขั้นตอนดังนี้

### 1. เก็บรวบรวมข้อมูล

- เก็บรวบรวมข้อมูล สภาพปัญหา ความต้องการขององค์กร และสภาพแวดล้อม  
รวมถึงนโยบายความรับผิดชอบต่อสังคมและสิ่งแวดล้อมที่เร่งด่วนในการดำเนินการในแต่ละปี

### 2. วิเคราะห์ข้อมูล

- วิเคราะห์นโยบายเป้าประสงค์ สภาพแวดล้อม สภาพปัญหา ตลอดจน  
กำหนดเป้าหมายและตัวชี้วัดหลักของการดำเนินงานด้านความรับผิดชอบต่อสังคมและสิ่งแวดล้อมขององค์กร

- กำหนดยุทธศาสตร์ในการดำเนินงานจากการวิเคราะห์ข้อมูล
- กำหนดแนวทางในการดำเนินงาน การกำหนดตัวชี้วัด และค่าเป้าหมาย
- การจัดลำดับความสำคัญของแผนงาน กิจกรรม โครงการ
- การจัดทำแนวทางการปฏิบัติงานประจำปี

### 3. จัดทำรายละเอียดแผนปฏิบัติการ

- การจัดทำรายละเอียดของแผนงาน โครงการ กิจกรรมที่ใช้เงินรายได้
- การจัดทำรายละเอียดของแผนงาน โครงการ กิจกรรมที่ใช้เงินอุดหนุน  
จากรัฐบาล

### 4. จัดทำร่างแผนแม่บทความรับผิดชอบต่อสังคมและสิ่งแวดล้อม

มีเค้าโครงประกอบ ดังนี้

- บทที่ 1 บทนำ
- บทที่ 2 ข้อมูลองค์กร
- บทที่ 3 การวิเคราะห์สถานภาพองค์กร
- บทที่ 4 นโยบายด้านความรับผิดชอบต่อสังคมและสิ่งแวดล้อม
- บทที่ 5 แผนแม่บทความรับผิดชอบต่อสังคมและสิ่งแวดล้อม

### 5. การอนุมัติแผนและแจ้งหน่วยงานที่เกี่ยวข้อง

- เสนอผู้อำนวยการให้ความเห็น
- เสนอคณะกรรมการฯ ให้ความเห็นชอบ
- เสนอคณะกรรมการองค์กร ให้ความเห็นชอบ เพื่ออนุมัติ
- แจ้งหน่วยงานที่เกี่ยวข้องรับทราบ และนำไปปฏิบัติ

**คำนิยาม**

**ประเด็นยุทธศาสตร์ (Strategic Issue)** หมายถึงประเด็นหลักที่องค์กรฯ ต้องคำนึงถึง  
ต้องการพัฒนา ต้องการมุ่งเน้น และดำเนินการ

**เป้าประสงค์ (Goal)** เป็นสิ่งที่องค์กรฯ ต้องการจะบรรลุโดยต้องนำประเด็นยุทธศาสตร์  
(Strategic Issue) มาพิจารณาว่าหากดำเนินการตามประเด็นยุทธศาสตร์จนประสบความสำเร็จแล้วองค์กร  
จะได้รับประโยชน์อย่างไร

**ตัวชี้วัด (Key Performance Indicator)** สิ่งที่จะเป็นตัวบ่งชี้ว่าองค์กร สามารถปฏิบัติงาน  
บรรลุเป้าประสงค์ที่วางไว้ได้หรือไม่ ขั้นตอนนี้จะต้องพิจารณาหาปัจจัยที่เป็นตัวบ่งชี้ดังกล่าวอันได้แก่ จำนวน  
ครั้งจำนวนคน ระยะเวลา ความพึงพอใจ เป็นต้น

**ค่าเป้าหมาย (Goal Value)** ตัวเลข หรือค่าของตัวชี้วัดความสำเร็จที่องค์กร ต้องการ  
บรรลุเป้าหมายหรือระบุไว้ในแผนงาน นั้นๆ องค์กรต้องการทำอะไร ให้ได้เป็นจำนวนเท่าไรและภายใน  
กรอบระยะเวลาเท่าใด

**มาตรการและแนวทางการปฏิบัติ (Methods)** หมายถึงแนวทางหรือวิธีการที่องค์กรฯ  
จะดำเนินการเพื่อให้บรรลุเป้าประสงค์ (Goal) โดยมาตรการและแนวทางการปฏิบัตินี้จะกำหนดขึ้นจากการ  
พิจารณาจากปัจจัยแห่งความสำเร็จ (Critical Success factors) เป็นสำคัญ กล่าวคือ ต้องพิจารณาว่าในการที่  
จะบรรลุเป้าประสงค์ข้อหนึ่งๆ นั้น มีปัจจัยใดบ้างที่มีผลต่อความสำคัญ และเราจำเป็นต้องทำอย่างไรจึงจะไปสู่  
จุดนั้นได้

## ข้อมูลองค์กร

นับแต่องค์การสะพานปลาได้รับการจัดตั้งเมื่อวันที่ 21 มกราคม 2496 เพื่อจัดระเบียบการประกอบกิจการค้าสัตว์น้ำในเขตกรุงเทพมหานคร ได้มีการขยายการให้บริการอย่างต่อเนื่อง โดยการก่อสร้างท่าเทียบเรือประมงตามชายฝั่งทะเลทั้งในภาคใต้และภาคตะวันออก รวมถึงการจัดให้มีตลาดกลางค้าสัตว์น้ำหรือสะพานปลา ในพื้นที่ที่เป็นศูนย์กลางจำหน่ายสินค้าสัตว์น้ำที่สำคัญ จนถึงปัจจุบัน องค์การสะพานปลาเปิดให้บริการสะพานปลารวม 4 แห่ง และท่าเทียบเรือประมงอีก 14 แห่ง ตลอดแนวชายฝั่งทะเลทั้งฝั่งอ่าวไทยและฝั่งทะเลอันดามัน นอกจากนี้ยังได้มีการขยายบทบาทการดำเนินงานในด้านการส่งเสริมอาชีพและพัฒนาการประมงอีกหลายประการ ทั้งในด้านการให้สินเชื่อเพื่อจัดหาเครื่องมืออุปกรณ์การประมง และให้ความช่วยเหลือแก่สถาบันประมง ชุมชนประมง เพื่อส่งเสริมฐานะและสวัสดิการของชาวประมง ทั้งยังได้ตระหนักถึงความรับผิดชอบต่อสังคมและสิ่งแวดล้อมอีกด้วย หากจะกล่าวโดยรวมแล้ว องค์การสะพานปลาได้พัฒนาบทบาทของตนเองจากการเป็นเพียงกลไกส่วนหนึ่งในธุรกิจค้าสัตว์น้ำ ให้สามารถเข้าไปมีส่วนช่วยเหลือสนับสนุน และเป็นที่ยึดให้กับชาวประมง ในฐานะองค์กรของรัฐที่มีความผูกพันใกล้ชิดกับชาวประมงมากที่สุด องค์กรหนึ่งเพื่อสร้างรายได้ให้กับประชาชนและประเทศชาติตลอดไป

## วิสัยทัศน์ขององค์การสะพานปลา

“สร้างมูลค่าเพิ่มสินค้าสัตว์น้ำของประเทศ ด้วยการบริหารจัดการสะพานปลาอย่างมีมาตรฐาน”

## พันธกิจขององค์การสะพานปลา

1. พัฒนาและบริหารจัดการสะพานปลาท่าเทียบเรือ (ตลาดสินค้าสัตว์น้ำและผลิตภัณฑ์สัตว์น้ำ) อย่างมีมาตรฐานสุขอนามัย และเป็นธรรม
2. จัดเก็บค่าใช้บริการสะพานปลาท่าเทียบเรือและการใช้ทรัพย์สินสะพานปลาท่าเทียบเรือ
3. สนับสนุนส่งเสริมความรู้ เทคโนโลยี และอาชีพให้แก่ชาวประมง
4. พัฒนาระบบการบริหารองค์กร และฐานะการเงินด้วยเทคโนโลยีดิจิทัลให้มีประสิทธิภาพ

## ที่ตั้งหน่วยงานและการติดต่อ/สอบถาม

149 เจริญกรุง 58 เขตสาทร กรุงเทพมหานคร 10120

โทรศัพท์อัตโนมัติ 0-2211-7300, 0-2212-4490

โทรสาร 0-2212-5899

Email : [contact@fishmarket.co.th](mailto:contact@fishmarket.co.th)

## โครงสร้างของหน่วยงานในการบริหารงานขององค์การสะพานปลา

องค์การสะพานปลาได้กำหนดโครงสร้างและหน้าที่ความรับผิดชอบของส่วนงานต่างๆ โดยมีการแบ่งส่วนงานภายใต้การกำกับดูแลของสำนักงาน ดังนี้

**1 สายงานบริหาร**

1 ฝ่ายบริหารและพัฒนางองค์กร แบ่งเป็น 3 สำนักงาน ดังนี้

- 1) สำนักงานบริหารทรัพยากรบุคคล แบ่งเป็น 4 แผนก คือ
  - แผนกการเจ้าหน้าที่
  - แผนกฝึกอบรม
  - แผนกสวัสดิการและแรงงานสัมพันธ์
  - แผนกระเบียบวินัย
- 2) สำนักงานกฎหมาย
- 3) สำนักงานเทคโนโลยีสารสนเทศ

**2) ฝ่ายบัญชีการเงิน** แบ่งเป็น 4 สำนักงาน ดังนี้

- 1) สำนักงานบัญชี
- 2) สำนักงานการเงิน แบ่งเป็น 2 แผนก คือ
  - แผนกรับ-จ่ายเงิน
  - แผนกงบประมาณ
- 3) สำนักงานบริหารหนี้
- 4) สำนักงานบริหารการพัสดุ

**๓) ฝ่ายยุทธศาสตร์การพัฒน** แบ่งเป็น 3 สำนักงาน ดังนี้

- 1) สำนักงานยุทธศาสตร์และแผนงาน
- 2) สำนักงานติดตามและประเมินผล
- 3) สำนักงานวิศวกรรมและสิ่งแวดล้อม แบ่งเป็น 2 แผนก คือ
  - แผนกวิศวกรรมและพัฒนาสินทรัพย์
  - แผนกออกแบบและสถาปัตยกรรม

**4) สายงานพัฒนากิจการประมง**

1) ฝ่ายสินเชื่อและบริหารการตลาด แบ่งเป็น 2 สำนักงาน ดังนี้

- 1.1) สำนักงานสินเชื่อและบริหารสินเชื่อ แบ่งเป็น 2 แผนก คือ
  - แผนกสินเชื่อการประมง
  - แผนกบริหารสินเชื่อ
- 1.2) สำนักงานบริหารการตลาดและกิจการมสังคม

2) ฝ่ายส่งเสริมและโครงการพิเศษ แบ่งเป็น 3 สำนักงาน ดังนี้

- 1) สำนักงานส่งเสริมการประมง
- 2) สำนักงานบริหารโครงการพิเศษ
- 3) สำนักงานวิจัยและพัฒนา



5) ฝ่ายสะพานปลาและท่าเทียบเรือประมง 1 แบ่งเป็น 9 สำนักงาน ดังนี้

- 1) สำนักงานสะพานปลากรุงเทพ
- 2) สำนักงานสะพานปลาสมุทรปราการ
- 3) สำนักงานสะพานปลาสมุทรสาคร
- 4) สำนักงานท่าเทียบเรือประมงชุมพร
- 5) สำนักงานท่าเทียบเรือประมงหลังสวน
- 6) สำนักงานท่าเทียบเรือประมงสุราษฎร์ธานี
- 7) สำนักงานท่าเทียบเรือประมงหัวหิน
- 8) สำนักงานท่าเทียบเรือประมงตราด
- 9) สำนักงานท่าเทียบเรือประมงอ่างศิลา

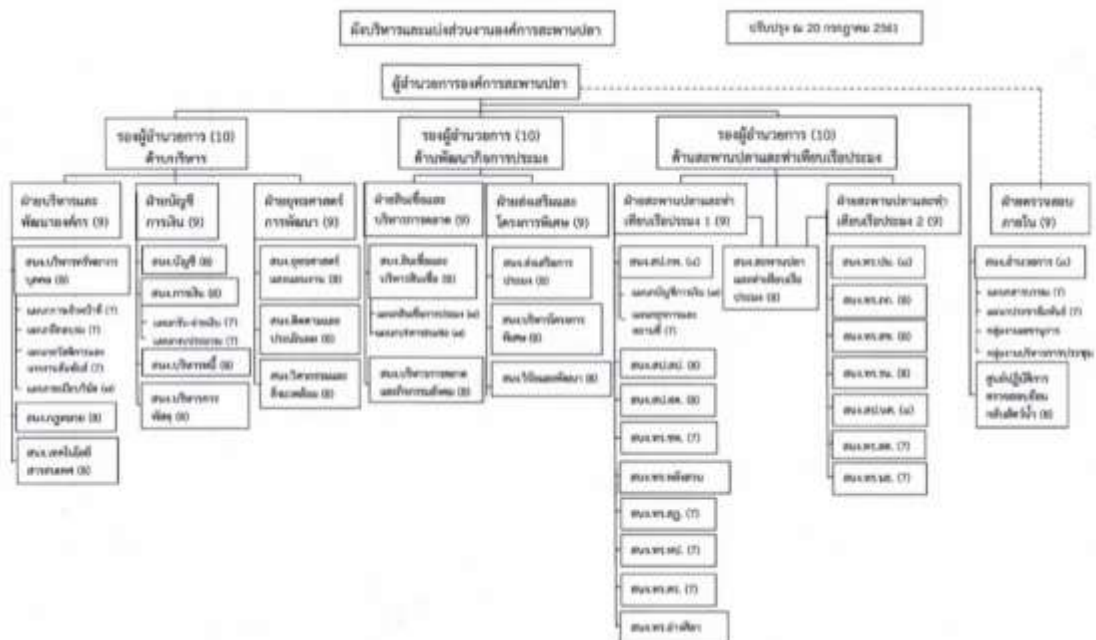
6) ฝ่ายสะพานปลาและท่าเทียบเรือประมง 2 แบ่งเป็น 7 สำนักงาน ดังนี้

- 1) สำนักงานท่าเทียบเรือประมงปัตตานี
- 2) สำนักงานท่าเทียบเรือประมงภูเก็ต
- 3) สำนักงานท่าเทียบเรือประมงสงขลา
- 4) สำนักงานท่าเทียบเรือประมงระนอง
- 5) สำนักงานสะพานปลานครศรีธรรมราช
- 6) สำนักงานท่าเทียบเรือประมงสตูล
- 7) สำนักงานท่าเทียบเรือประมงนราธิวาส

7) สำนักงานอำนวยการ แบ่งออกเป็น 3 แผนก และ 2 กลุ่มงาน คือ

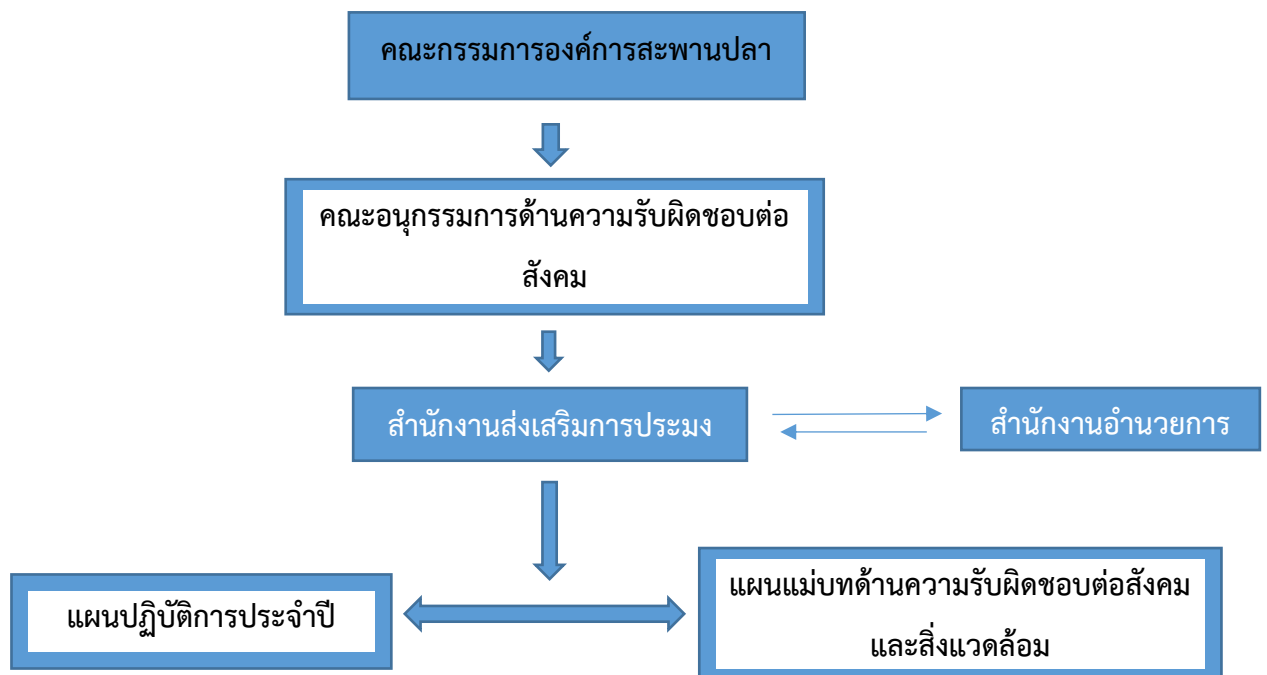
- แผนกสารบรรณ
- แผนกประชาสัมพันธ์
- แผนกบริหารการประชุม

8) ศูนย์ปฏิบัติการตรวจสอบย้อนกลับสัตว์น้ำ



## โครงสร้างด้านความรับผิดชอบต่อสังคมและสิ่งแวดล้อม

องค์การสะพานปลาจึงได้มีการดำเนินโครงการฯ เพื่อแสดงความรับผิดชอบต่อสังคมและสิ่งแวดล้อม ตั้งแต่ปี พ.ศ. 2554 เป็นต้นมา แต่ยังไม่มีการดำเนินการให้เป็นรูปธรรมมากนัก ปัจจุบันจึงได้ให้ความสำคัญต่อการดำเนินโครงการฯ อย่างเป็นทางการมากขึ้น โดยมีการกำหนดนโยบายและแผนการดำเนินงานทั้งระยะสั้นและระยะยาว ตลอดจนเน้นการมีส่วนร่วมของคณะกรรมการ ผู้บริหาร และพนักงานและผู้มีส่วนได้เสียขององค์กรฯ เป็นประจำทั้งปี ในกรณีนี้ คณะกรรมการองค์การสะพานปลาจึงได้มีการแต่งตั้งคณะอนุกรรมการด้านความรับผิดชอบต่อสังคมและสิ่งแวดล้อมขึ้นมา ตามเกณฑ์วัตถุประสงค์ผลการดำเนินงานของกระทรวงการคลัง ภายใต้กรอบการประเมินผลการดำเนินงานของ บริษัท ทริส คอร์ปอเรชั่น จำกัด โดยมีกรรมการองค์การสะพานปลา 1 ท่าน ทำหน้าที่เป็นประธานอนุกรรมการฯ มีสำนักงานส่งเสริมการประมง ทำหน้าที่เป็นเลขานุการ และสำนักงานอำนวยการทำหน้าที่ประสานจัดทำข้อมูลประกอบการประเมินผลของ บริษัท ทริส คอร์ปอเรชั่น จำกัด หัวข้อ “บทบาทคณะกรรมการองค์การสะพานปลา” โดยมีโครงสร้างการบริหารงาน ดังนี้



## บทที่ 3

## การวิเคราะห์สถานภาพองค์กรด้านความรับผิดชอบต่อสังคมและสิ่งแวดล้อม ขององค์การสะพานปลา

การประเมินสถานภาพองค์กร พิจารณาจากอำนาจหน้าที่ตามกฎหมาย โดยโครงสร้าง อัตรากำลัง สถานการณ์ทางการประมง ทั้งนี้ เพื่อให้การจัดทำแผนความรับผิดชอบต่อสังคมและสิ่งแวดล้อม พ.ศ. 2561 – 2564 ภายใต้อำนาจหน้าที่ที่มีความถูกต้อง ครบถ้วน และเพียงพอ โดยได้มีการทบทวนจุดแข็ง จุดอ่อน ปัญหา และอุปสรรค โดยใช้ SWOT Analysis เพื่อพิจารณาเป็นปัจจัยต่างๆ และแนวโน้มที่จะส่งผลกระทบต่ออนาคต ดังนี้

### การวิเคราะห์สถานภาพองค์กร

องค์การสะพานปลาได้ทำการวิเคราะห์สภาพแวดล้อมด้านความรับผิดชอบต่อสังคมและสิ่งแวดล้อมขององค์การสะพานปลา CSR ไว้เพื่อเป็นแนวทางในการจัดทำแผนดำเนินงานด้าน CSR ดังต่อไปนี้

จุดอ่อน (Weakness)	จุดแข็ง (Strength)
<ol style="list-style-type: none"> <li>บุคลากรบางรายยังไม่เข้าใจแนวทางการ แสดงความรับผิดชอบต่อสังคมขององค์กร</li> <li>ไม่มีกฎระเบียบโดยตรงที่รองรับการดำเนินงานด้าน CSR</li> <li>มีงบประมาณจำกัด</li> <li>บุคลากรบางส่วนขาดความรู้สึกรู้สึกในการเป็นเจ้าของงาน จึงขาดประสิทธิภาพ</li> <li>บุคลากรบางส่วนยังปฏิบัติงานภายในกรอบแบบเดิม ไม่มีความริเริ่มสร้างสรรค์</li> <li>ระเบียบ ข้อบังคับ ไม่เอื้ออำนวยต่อการปฏิบัติงาน ล่าช้า มีการกระจายอำนาจไปสู่ภูมิภาค ไม่เพียงพอ</li> <li>ขาดแรงจูงใจในการมีส่วนร่วม</li> <li>มีการเปลี่ยนแปลงผู้บริหารระดับสูงตามสถานการณ์ทำให้มีนโยบายการปรับเปลี่ยนบ่อย ไม่ต่อเนื่อง</li> </ol>	<ol style="list-style-type: none"> <li>ผู้บริหารระดับสูงให้ความสำคัญด้าน CSR</li> <li>บุคลากรมีประสิทธิภาพพร้อมที่จะพัฒนา</li> <li>องค์กรมีคณะกรรมการด้านความรับผิดชอบต่อสังคมและสิ่งแวดล้อม</li> <li>มีบุคลากรที่มีความเชี่ยวชาญด้านประมงอย่างยาวนาน</li> <li>เป็นสถานที่ขนถ่ายสัตว์น้ำที่มีสุขอนามัย</li> <li>เป็นหน่วยงานที่มีการปลูกฝังและพัฒนาความรับผิดชอบต่อสังคมแก่ชาวประมง ผู้ประกอบการที่เกี่ยวข้องกับการประมง</li> </ol>

โอกาส (Opportunity)	อุปสรรค (Threat)
<ol style="list-style-type: none"> <li>1. ปัจจุบันประชาชนทุกกลุ่มให้ความสำคัญกับสถานะโลกออนไลน์ และทรัพยากรธรรมชาติ</li> <li>2. รัฐบาลให้ความสำคัญกับการดำเนินงานด้าน CSR</li> <li>3. มีแนวทางและวิธีการปฏิบัติในการดำเนินงานด้าน CSR ที่ชัดเจน</li> <li>4. มีแนวร่วมในการดำเนินงานด้าน CSR</li> <li>5. เป็นหน่วยงานที่มีความรับผิดชอบต่อการทำประมง โดยมีพระราชบัญญัติจัดระเบียบกิจการแพปลา พ.ศ. 2496</li> </ol>	<ol style="list-style-type: none"> <li>1. ไม่มีงบประมาณสนับสนุนการดำเนินงานด้าน CSR</li> <li>2. ประชาชนยังขาดความรู้ความเข้าใจในบทบาทขององค์กรสะพานปลา</li> <li>3. ขาดการประสานงานและบูรณาการร่วมกับหน่วยงานในพื้นที่</li> <li>4. รัฐบาลให้ความสำคัญกับรัฐวิสาหกิจองค์การสะพานปลาน้อยเมื่อเปรียบเทียบกับรัฐวิสาหกิจอื่นๆ</li> <li>5. มีแพปลาเอกชนอยู่จำนวนมากที่ทำงานเพื่อธุรกิจของตนเอง ซึ่งยังขาดความรับผิดชอบต่อสังคมและสิ่งแวดล้อม โดยไม่ให้ความร่วมมือและสนับสนุนองค์กรของรัฐ (ทำตัวเป็นคู่แข่งแต่ขาดจิตสาธารณะ)</li> </ol>

จากการวิเคราะห์สถานการณ์องค์กรดังกล่าว ทำให้ทราบว่าผู้บริหารองค์กรสะพานปลาได้ให้ความสำคัญกับงานด้านความรับผิดชอบต่อสังคมและสิ่งแวดล้อม ซึ่งสอดคล้องกับนโยบายของรัฐบาล โดยที่องค์กรฯ มีความพยายามที่จะดำเนินกิจกรรม/โครงการฯ ต่างๆ ให้สำเร็จ โดยอาศัยจุดแข็งต่างๆ ผลักดันให้เป็นรูปธรรมมากยิ่งขึ้น แต่ทั้งนี้ ยังมีปัญหาและอุปสรรคอีกมากมายในการขับเคลื่อนองค์กรฯ ให้บรรลุตามวัตถุประสงค์ที่ตั้งไว้ เช่น งบประมาณที่ใช้ในการดำเนินการไม่เพียงพอ ทรัพยากรมีจำกัด การประสานงานที่ล่าช้า ขาดแรงจูงใจในการทำงาน กฎ ระเบียบต่างๆ ไม่เอื้ออำนวยในการดำเนินการ ขาดการมีส่วนร่วมบุคลากร ฯลฯ ซึ่งจากปัญหาดังกล่าว องค์กรสะพานปลาได้ตระหนักและให้ความสำคัญ โดยมีการดำเนินการฯ จัดประชุม/สัมมนา เพื่อแก้ปัญหาดังกล่าวให้ดียิ่งขึ้น

## นโยบายด้านความรับผิดชอบต่อสังคมและสิ่งแวดล้อม

## นโยบายการดำเนินงาน

องค์การสะพานปลาเป็นรัฐวิสาหกิจสังกัดกระทรวงเกษตรและสหกรณ์มีบทบาทและภารกิจในการส่งเสริมและสนับสนุนอุตสาหกรรมประมงของประเทศ ซึ่งจะมีความเกี่ยวข้องกับผู้ประกอบการอาชีพด้านการประมงตลอดสายการผลิต เริ่มตั้งแต่ชาวประมง ผู้ประกอบการประมง ผู้ที่มีอาชีพต่อเนื่องกับการประมง รวมถึงประชาชนทั่วไป ทั้งในฐานะผู้บริโภค และผู้ที่อยู่อาศัยในชุมชนทั่วไปที่สะพานปลาและท่าเทียบเรือประมงตั้งอยู่ ในการนี้ องค์การสะพานปลา จึงมีนโยบายด้านความรับผิดชอบต่อสังคมและสิ่งแวดล้อมที่ต้องมีการตระหนักถึงความสำคัญของการเป็นองค์กรแห่งความยั่งยืน ที่มีการแสดงความรับผิดชอบต่อสังคมและสิ่งแวดล้อมเป็นพื้นฐานของการดำเนินงานตามภารกิจ ดังนั้น เพื่อตอบสนองต่อทิศทางดังกล่าว องค์การสะพานปลาจึงมุ่งพัฒนาการดำเนินงานด้านความรับผิดชอบต่อสังคมและสิ่งแวดล้อม (Corporate Social Responsibility : CSR) ให้มีมาตรฐานเทียบเท่ากับกรอบหลักการสากลของ International Organization หรือ ISO 26000 โดยกำหนดเป็นนโยบายด้านความรับผิดชอบต่อสังคมและสิ่งแวดล้อมที่มีสาระสำคัญ ดังนี้

1. มุ่งมั่นรับผิดชอบต่อสังคมและสิ่งแวดล้อม โดยยึดหลักการพื้นฐานที่ดี 7 ด้าน ได้แก่ ความรับผิดชอบต่อ ความโปร่งใส การปฏิบัติอย่างมีจริยธรรม การเคารพต่อผลประโยชน์ของผู้มีส่วนได้ส่วนเสีย การเคารพต่อหลักนิติธรรม การเคารพต่อการปฏิบัติตามแนวทางของสากล และการเคารพต่อสิทธิมนุษยชน
2. เสริมสร้างกระบวนการและโครงสร้างพื้นฐาน เพื่อให้คณะกรรมการองค์การสะพานปลาและผู้บริหารกำกับดูแลการแสดงความรับผิดชอบต่อสังคมและสิ่งแวดล้อมขององค์กรได้อย่างเป็นระบบครบถ้วน ทั้งการกำหนดทิศทาง การกำกับดูแลการดำเนินงาน และติดตามเพื่อขับเคลื่อนผลสำเร็จได้ตามเป้าหมายที่กำหนด
3. สนับสนุนให้บุคลากรทุกระดับขององค์กรมีความรู้ ความเข้าใจ และตระหนักถึงความสำคัญของความรับผิดชอบต่อสังคมและสิ่งแวดล้อมในการดำเนินงานประจำวัน
4. ให้ความสำคัญกับการปฏิบัติต่อบุคลากรขององค์กรด้วยความเป็นธรรมและตอบสนองต่อความคาดหวังของบุคลากรอย่างเป็นเลิศ ทั้งด้านการจ้างงาน สภาพแวดล้อมในการปฏิบัติงาน สุขภาพอนามัยและความปลอดภัยในการทำงาน รวมถึงการพัฒนาเพื่อยกระดับทักษะความรู้ความสามารถของบุคลากร
5. พัฒนาการให้บริการและการปฏิบัติงานขององค์การสะพานปลา ตลอดจนห่วงโซ่อุปทานที่นำไปสู่การป้องกันรักษา อนุรักษ์ทรัพยากรธรรมชาติและสิ่งแวดล้อมให้มีความยั่งยืน ให้บริการอย่างมีประสิทธิภาพและพัฒนาทรัพยากรทางธรรมชาติทดแทน
6. มุ่งเน้นและส่งเสริมการปฏิบัติงานด้วยความโปร่งใสและเป็นธรรม ต่อต้านการทุจริต มีส่วนร่วมทางการเมืองอย่างมีความรับผิดชอบต่อสังคม และแข่งขันอย่างเป็นธรรม

7. ยึดมั่นแนวทางการรับผิดชอบต่อผู้บริโภคร โดยครอบคลุมการตลาดอย่างเป็นธรรม คำนึงถึงสุขภาพและความปลอดภัยของผู้บริโภค ให้ข้อมูลสารสนเทศที่ถูกต้อง ครบถ้วน ทันกาล และมุ่งเน้นให้รักษาทรัพยากรธรรมชาติอย่างยั่งยืน

ดังนั้น เพื่อให้องค์การสะพานปลาเป็นองค์กรที่มีประสิทธิภาพทั้งในเรื่องการดำเนินธุรกิจ การกำกับดูแลกิจการ และการบริหารจัดการที่ดีเลิศ โดยให้ยึดมั่นในหลักสำคัญของการกำกับดูแลกิจการที่ดี ซึ่งสำนักงานคณะกรรมการนโยบายรัฐวิสาหกิจ (สคร.) ได้วางแนวทางไว้รวม 7 ข้อ ดังนี้

1. ให้มีการกำกับดูแลกิจการที่ดี (Good Governance)
2. ให้มีการประกอบธุรกิจด้วยความเป็นธรรม (Fair Operating Practices)
3. ให้มีการเคารพสิทธิมนุษยชนและการปฏิบัติต่อแรงงานอย่างเป็นธรรม (Human Rights)
4. ให้มีความรับผิดชอบต่อผู้บริโภค (Consumer issues)
5. ให้มีการร่วมพัฒนาชุมชนและสังคม (Community Involvement and Development)
6. ให้มีการดูแลรักษาสิ่งแวดล้อม (The Environment)
7. ให้มีการจัดทำรายงานด้านสังคมและสิ่งแวดล้อม (Corporate Social Responsibility Report)

สำหรับแนวปฏิบัติทั้ง 7 ข้อที่กล่าวมา ควรมีการนำหลักปรัชญาเศรษฐกิจพอเพียงมาปรับใช้อย่างบูรณาการ โดยคำนึงถึงการดำเนินงานบนทางสายกลาง กล่าวคือ มีความพอประมาณ มีเหตุผล และมีภูมิคุ้มกันในตัวที่ดี ซึ่งอยู่บนพื้นฐานของการมีความรอบรู้ รอบคอบ ระมัดระวัง และการมีคุณธรรม ซื่อสัตย์ สุจริต ชยัน อดทน สติปัญญา แบ่งปัน ซึ่งจะนำไปสู่ความสมดุลในการใช้ทรัพยากรเพื่อดำเนินธุรกิจด้วยความรับผิดชอบต่อสังคมสิ่งแวดล้อม การปฏิบัติตามกฎหมายและการพัฒนาอย่างยั่งยืน

#### ด้านการแสดงความรับผิดชอบต่อสังคมและสิ่งแวดล้อม (CSR)

องค์การสะพานปลามีเจตนารมณ์ที่จะสร้างจิตสำนึกแก่บุคลากรขององค์กรให้มีความรับผิดชอบต่อสังคม และมุ่งมั่นที่จะพัฒนาสังคมและสิ่งแวดล้อม โดยองค์การสะพานปลาได้มีนโยบายในการดำเนินงานด้านต่างๆ ให้เป็นไปอย่างมีประสิทธิภาพ และเกิดผลสัมฤทธิ์อย่างเป็นรูปธรรมเพื่อให้องค์การสะพานปลาเป็นองค์กรชั้นนำและเป็นที่ยอมรับต่อประชาชนและสังคม ดังจะเห็นได้ว่าโครงสร้างการบริหารงานขององค์การสะพานปลา ซึ่งกำกับดูแลโดยคณะกรรมการองค์การสะพานปลา ที่แต่งตั้งมาโดยคณะรัฐมนตรีนั้น ในการบริหารงานองค์การสะพานปลาเพื่อให้บรรลุวัตถุประสงค์และเป้าหมายขององค์กรนั้น คณะกรรมการองค์การสะพานปลาได้มีการแต่งตั้งคณะอนุกรรมการด้านต่างๆ ขึ้นมาพิจารณาในรายละเอียดและแนวทางการดำเนินงาน ซึ่งประกอบด้วย คณะอนุกรรมการที่ดูแลด้านยุทธศาสตร์และแผนงาน อนุกรรมการด้านความเสี่ยง และอนุกรรมการด้านการตรวจสอบภายใน เป็นต้น ในส่วนของความรับผิดชอบต่อสังคมและสิ่งแวดล้อม คณะกรรมการองค์การสะพานปลาได้แต่งตั้งอนุกรรมการด้านความรับผิดชอบต่อสังคมและสิ่งแวดล้อม เพื่อกำกับดูแลงานด้านความรับผิดชอบต่อสังคมและสิ่งแวดล้อมขององค์การสะพานปลาโดยตรง นอกจากนี้ยังได้มีการจัดทำแผนแม่บทด้านความรับผิดชอบต่อสังคมและสิ่งแวดล้อม ซึ่งเป็นแผน 6 ปี ที่สอดคล้องกับแผนแม่บทยุทธศาสตร์และการพัฒนาองค์การสะพานปลาในระยะยาวด้วย ตลอดจนการจัดทำแผนปฏิบัติการประจำปีโดยเฉพาะเพื่อให้หน่วยงานขององค์การสะพานปลาทั้งในส่วนกลางและส่วนภูมิภาค

ซึ่งได้แก่สะพานปลาและท่าเทียบเรือประมงสามารถนำไปปฏิบัติให้เกิดประโยชน์ต่อทั้งหน่วยงานองค์การสะพานปลาและประชาชนทั่วไป

นอกจากการจัดทำแผนแม่บทและแผนปฏิบัติการด้านความรับผิดชอบต่อสังคมและสิ่งแวดล้อมขององค์การสะพานปลาแล้ว ยังได้มีการจัดทำสรุปและรายงานประจำปีการดำเนินงานความรับผิดชอบต่อสังคมและสิ่งแวดล้อมขององค์การสะพานปลา ซึ่งเป็นการเผยแพร่ผลงานและแสดงให้เห็นถึงเจตนารมณ์ในการดำเนินงานที่จะสนองความต้องการของชุมชนและสังคมที่เกี่ยวข้องกับองค์การสะพานปลาได้อีกทางหนึ่งด้วย

### ประโยชน์ของความรับผิดชอบต่อสังคมและสิ่งแวดล้อม (CSR)

จากการที่ได้กล่าวมาแล้วว่า องค์การสะพานปลาเป็นรัฐวิสาหกิจในการกำกับดูแลด้านตลาดสัตว์น้ำ และมีบทบาทและภารกิจที่เกี่ยวข้องกับประชาชนทั่วไปทั้งที่ประกอบอาชีพประมงโดยตรง และต่อเนื่องกับการประมง ตลอดจนประชาชนทั่วไป ซึ่งตามนโยบายขององค์การสะพานปลานับตั้งแต่การจัดตั้งมาตั้งแต่ปี พ.ศ. 2496 ก็ได้มีนโยบายที่จะย้อนกลับไปช่วยเหลือประชาชนและชุมชนที่เกี่ยวข้องกับการประมงมาโดยตลอด จนในปัจจุบันได้มีการขยายกิจกรรมออกไปสู่ประชาชน และชุมชนที่ไม่ได้เกี่ยวข้องกับการประมงโดยตรง แต่เป็นประชาชนและชุมชนที่ตั้งบ้านเรือนอยู่ใกล้เคียงกับหน่วยงานขององค์การสะพานปลา และได้รับผลกระทบทั้งโดยทางตรงและทางอ้อม จึงถือได้ว่างานด้านความรับผิดชอบต่อสังคมและสิ่งแวดล้อมจะเป็นบทบาทและภารกิจในการมุ่งหวังให้ประชาชน ชุมชนทั้งที่เกี่ยวข้องกับการประมง และ ไม่เกี่ยวข้องกับการประมงโดยตรงแต่ได้รับผลกระทบจากการดำเนินงานขององค์การสะพานปลา จะได้รับประโยชน์จากโครงการต่างๆ ที่ได้ดำเนินการในแต่ละปีตลอดระยะเวลาของแผนแม่บทด้านความรับผิดชอบต่อสังคมและสิ่งแวดล้อม เช่น การให้ทุนการศึกษา การจัดกิจกรรมดูแลสิ่งแวดล้อมโดยรอบสะพานปลาและชุมชน การอบรมให้ความรู้ในด้านการประมงยั่งยืนเพื่อประโยชน์กับบุตรหลานชาวประมงในอนาคต เป็นต้น

นอกจากประโยชน์ที่จะได้รับจากการดำเนินงานตามแผนแม่บทด้านความรับผิดชอบต่อสังคมและสิ่งแวดล้อมที่จะเกิดประโยชน์ต่อทั้งองค์การสะพานปลาและประชาชน ตลอดจนชุมชนต่างๆที่เกี่ยวข้องแล้ว ในส่วนขององค์การสะพานปลาจะแสดงให้เห็นว่า องค์การสะพานปลาเป็นหน่วยงานของรัฐบาลที่ดำเนินการด้วยความตระหนักต่อผลจากการดำเนินงานที่ส่งผลกระทบต่อสังคมภายนอกองค์กรอย่างจริงจัง และมุ่งหวังในการดำเนินงานที่จะต้องได้ประโยชน์ควบคู่ไปกับสังคมภายนอกองค์กรร่วมกัน ไม่หวังเพียงประโยชน์ขององค์กรตนเองเป็นหลัก ซึ่งจะทำให้องค์การสะพานปลาเป็นหน่วยงานที่มีความน่าเชื่อถือ และเกิดประโยชน์ต่อประเทศชาติตลอดไป

### ความหมายของ (Corporate Social Responsibility = CSR)

CSR เป็นคำย่อจากภาษาอังกฤษว่า Corporate Social Responsibility หรือ บรรษัทภิบาล หมายถึง การดำเนินกิจกรรมภายในและภายนอกองค์กร ที่คำนึงถึงผลกระทบต่อสังคม ทั้งในองค์กร และในระดับใกล้และไกล ด้วยการใช้ทรัพยากรที่มีอยู่ในองค์กรหรือทรัพยากรจากภายนอกองค์กร ในอันที่จะทำให้อยู่ร่วมกันในสังคมได้อย่างเป็นปกติสุข

หากพิจารณาแยกเป็นรายคำศัพท์ คำว่า Corporate หมายถึง กิจการที่ดำเนินไปเพื่อแสวงหาผลกำไร (หมายรวมถึงองค์กรประเภทอื่นได้ด้วย) ส่วนคำว่า Social ในที่นี้ หมายถึงกลุ่มคนมีความสัมพันธ์กัน หรือมีวิถีกัน ทั้งโดยธรรมชาติ หรือโดยเจตนา รวมถึงสิ่งมีชีวิตอื่นและสิ่งแวดล้อม ที่อยู่รายรอบ และคำว่า Responsibility หมายถึง การยอมรับทั้งผลที่ไม่ดี และผลที่ดีในกิจการที่ได้ทำ ลงไปหรืออยู่ในความดูแลของกิจการนั้น ๆ ตลอดจนการรับภาระหรือเป็นธุระดำเนินการป้องกัน และปรับปรุงแก้ไขผลที่ไม่ดี รวมถึงการสร้างสรรค์ และบำรุงรักษาผลที่ดี ซึ่งส่งผลกระทบต่อผู้มีส่วนได้เสีย กลุ่มต่าง ๆ ที่เกี่ยวข้องกับองค์กร

สังคมในความหมายของความรับผิดชอบต่อสังคมของกิจการ จะพิจารณาตั้งแต่ผู้มีส่วนได้เสียในองค์กร ได้แก่ ผู้บริหาร พนักงาน และผู้มีส่วนได้เสียนอกองค์กร ซึ่งสามารถแบ่งออกได้เป็น 2 ระดับได้แก่ สังคมใกล้ และสังคมไกล

สังคมใกล้ คือ ผู้ที่มีส่วนเกี่ยวข้องกับใกล้ชิดกับองค์กรโดยตรง ได้แก่ ชาวประมง ผู้ประกอบการประมง ครอบครัวของพนักงาน ชุมชนที่องค์กรตั้งอยู่ ซึ่งรวมถึงสิ่งแวดล้อมรอบข้าง

สังคมไกล คือ ผู้ที่เกี่ยวข้องกับองค์กรโดยอ้อม ได้แก่ แพปลาเอกชน ประชาชนทั่วไป ระบบนิเวศโดยรวม เป็นต้น

### หลักการพื้นฐานของความรับผิดชอบต่อสังคม

องค์ประกอบหลักที่สำคัญ ของความรับผิดชอบต่อสังคม ซึ่งจะเป็นแนวทางพื้นฐานที่สำคัญ สำหรับการดำเนินการ และขั้นตอนการบูรณาการความรับผิดชอบต่อสังคมให้เกิดขึ้นทั่วทั้งองค์กร โดยหลักการพื้นฐานของความรับผิดชอบต่อสังคม รวม 7 หลักการ และ 7 แนวปฏิบัติ ประกอบด้วย

1. หลักความรับผิดชอบ (Accountability)
  2. หลักความโปร่งใส (Transparency)
  3. หลักการปฏิบัติอย่างมีจริยธรรม (Ethical Behavior)
  4. หลักการเคารพต่อผลประโยชน์ของผู้มีส่วนได้ส่วนเสีย (Respect for Stakeholder Interests)
  5. หลักการเคารพต่อหลักนิติธรรม (Respect for the Rule of Law)
  6. หลักการเคารพต่อการปฏิบัติตามแนวทางของสากล (Respect for International Norms of Behavior)
  7. หลักการเคารพต่อสิทธิมนุษยชน (Respect for Human Rights)
- พร้อมทั้ง 7 แนวปฏิบัติ ดังนี้
1. ธรรมาภิบาล (Organizational governance)
  2. สิทธิมนุษยชน (Human rights)
  3. การปฏิบัติด้านแรงงาน (Labor practices)
  4. สิ่งแวดล้อม (The environment)
  5. การปฏิบัติที่เป็นธรรม (Fair Operating practices)



6. ประเด็นด้านผู้บริโภค (Consumer issues)

7. การมีส่วนร่วมของชุมชนและการพัฒนาชุมชน (Community involvement and development)

### ลำดับชั้นของผู้มีส่วนได้เสียในระดับต่างๆ ที่เกี่ยวข้องกับ CSR

ในระดับของผู้ประกอบธุรกิจเกี่ยวข้องประมง ตัวอย่างความรับผิดชอบต่อสังคมของกิจการ ได้แก่ การเคารพสิทธิของผู้ประกอบการ การปฏิบัติต่อผู้ประกอบการอย่างเท่าเทียมกัน การให้ข้อมูลแก่ผู้ประกอบการอย่างเพียงพอต่อการตัดสินใจในการประกอบธุรกิจ หรือที่เกี่ยวกับการเปลี่ยนแปลงที่สำคัญของกิจการ โดยรวม เป็นต้น

ในระดับของผู้บริหารหรือคณะกรรมการ ตัวอย่างความรับผิดชอบต่อสังคมของกิจการ ได้แก่ การส่งเสริมให้มีการกำกับดูแลกิจการที่ดี มีระบบการบริหารจัดการ และการกำหนดค่าตอบแทนที่โปร่งใส ตรวจสอบได้ มีการจัดทำและเปิดเผยข้อมูลรายงานทางการเงินและข้อมูลที่มีใช้ข้อมูลทางการเงินอย่างถูกต้อง ครบถ้วน ทันเวลา รวมถึงการอุทิศเวลา และความสามารถในการปฏิบัติหน้าที่ เป็นต้น

ในระดับของพนักงาน ตัวอย่างความรับผิดชอบต่อสังคมของกิจการ ได้แก่ การจ่ายค่าจ้างและผลตอบแทนที่เป็นธรรมและตรงต่อเวลา การจัดสวัสดิการแก่ลูกจ้างตามที่กฎหมายกำหนด การดูแลสุขภาพและความปลอดภัยในการทำงาน การพัฒนาบุคลากรและการฝึกอบรมในสถานที่ปฏิบัติงาน เป็นต้น

ในระดับของผู้ใช้บริการ ตัวอย่างความรับผิดชอบต่อสังคมของกิจการ ได้แก่ ความรับผิดชอบต่อให้บริการต่อผู้ใช้อย่างตรงไปตรงมา การให้ข้อมูลขององค์กรและข้อกำหนดอย่างเพียงพอ ถูกต้อง ชัดเจน การปกป้องสุขภาพและความปลอดภัยของผู้ใช้บริการ การยุติข้อโต้แย้งและข้อร้องเรียนของผู้ใช้บริการ เป็นต้น

ในระดับของคู่ค้า ตัวอย่างความรับผิดชอบต่อสังคมของกิจการ ได้แก่ การยึดถือข้อปฏิบัติทางสัญญาที่เป็นธรรม การดำเนินงานในทางต่อต้านการทุจริต รวมทั้งการกรรโชก และการรับหรือให้ สินบนในทุก รูปแบบ การเคารพต่อสิทธิในทรัพย์สินหรือกรรมสิทธิ์ของคู่ค้า การไม่เอาเปรียบเปรียบต่อคู่ค้า การส่งเสริมให้ คู่ค้าดำเนินความรับผิดชอบต่อสังคมร่วมกับองค์กร เป็นต้น

ในระดับของชุมชนและสภาพแวดล้อม ตัวอย่างความรับผิดชอบต่อสังคมของกิจการ ได้แก่ การสงเคราะห์เกื้อกูลชุมชนที่องค์กรตั้งอยู่ การส่งเสริมแรงงานท้องถิ่นให้มีโอกาสในตำแหน่งงานต่างๆ ในองค์กร การสนับสนุนแนวทางการระแวดระวังในการดำเนินงานที่อาจส่งผลกระทบต่อสิ่งแวดล้อม การเปิดเผยข้อมูล การดำเนินงานที่อาจส่งผลกระทบต่อชุมชนที่องค์กรตั้งอยู่ และการเรียนรู้วัฒนธรรมท้องถิ่นเพื่อการอยู่ร่วมกัน อย่างปกติสุข เป็นต้น

ในระดับของประชาสังคม ตัวอย่างความรับผิดชอบต่อสังคมของกิจการ ได้แก่ การสร้างความร่วมมือระหว่างกลุ่มหรือเครือข่ายอื่นๆ ในการพัฒนาสังคม การตรวจตราดูแลมิให้กิจการเข้าไปมีส่วนเกี่ยวข้องกับการล่วงละเมิดสิทธิมนุษยชน การรับฟังข้อมูลหรือทำประชาพิจารณ์ต่อการดำเนินกิจการที่ส่งผลกระทบต่อสังคมโดยรวม และการทำหน้าที่ในการเสียภาษีอากรให้รัฐอย่างตรงไปตรงมา เป็นต้น

ในระดับของคู่แข่งชั้นทางธุรกิจ ตัวอย่างความรับผิดชอบต่อสังคมของกิจการ ได้แก่ การแข่งขันอย่างเป็นธรรม การดูแลกิจการมิให้มีส่วนเกี่ยวข้องกับการแข่งขันด้วยวิธีการทุ่มตลาด การกลั่นแกล้ง หรือใช้อิทธิพลในการกีดกันเพื่อมิให้เกิดการแข่งขัน เป็นต้น

### ประเภทของบทบาทความเกี่ยวข้องของกิจกรรมของกิจการ CSR

การดำเนินความรับผิดชอบต่อสังคมของกิจการ มิได้จำกัดว่ากิจการที่กล่าวถึงจะต้องเป็นองค์กรหรือหน่วยงานที่อยู่ในภาคธุรกิจเท่านั้น ในอดีตที่ผ่านมา ภาครัฐเองก็ได้เคยตราพระราชกฤษฎีกาว่าด้วยหลักเกณฑ์และวิธีการบริหารกิจการบ้านเมืองที่ดี ซึ่งทำให้ส่วนราชการต่างๆ ต้องพัฒนาการปฏิบัติ ราชการโดยใช้วิธีการบริหารกิจการบ้านเมืองที่ดีเพื่อให้เกิดประโยชน์สุขแก่ประชาชน ดังนั้น ต้องถือว่าส่วนราชการต่างๆ ก็ดี มีพันธกิจหลักในการบริหารกิจการบ้านเมือง ด้วยความรับผิดชอบต่อสิ่งที่ตั้งอยู่แล้ว ทั้งยังเป็นหน่วยงานที่ตั้งขึ้นเพื่อวัตถุประสงค์ในการให้บริการสาธารณะแก่ประชาชนโดยไม่แสวงหาผลกำไร CSR ในภาครัฐ จึงมิใช่เรื่องใหม่หรือหลักการบริหารบ้านเมืองแนวใหม่แต่ประการใด แต่เป็นเรื่องที่พนักงานทุกคนต้องตระหนักและสำนึกได้เองว่าตนเองมีบทบาทและความรับผิดชอบต่อสังคมในการปฏิบัติหน้าที่อยู่ตลอดเวลา

ฉะนั้น เรื่องของความรับผิดชอบต่อสังคม สำหรับหน่วยงานของรัฐ จึงถือเป็นบทบาทขั้นพื้นฐาน ที่พึงมีนับตั้งแต่วันแรกของการก่อตั้งหน่วยงาน หน่วยงานของรัฐถือเป็นผู้มีประสบการณ์และความเชี่ยวชาญในงานดังกล่าว อีกทั้งสมควรที่จะดำรงบทบาทเป็นเจ้าภาพงานให้แก่ภาคอื่นๆ ได้เข้ามามีส่วนร่วมในการดำเนินงานอีกด้วย

เมื่อพิจารณา CSR ตามบทบาทและความเกี่ยวข้องของหน่วยงาน จะสามารถจำแนกออกได้เป็น 3 ประเภท ได้แก่ ประเภทแรกเป็น CSR-after-process ที่มักใช้คำในภาษาไทยว่า "กิจกรรมเพื่อสังคม" คือ การดำเนินกิจกรรม (activities) ของหน่วยงาน ซึ่งโดยมากเป็นองค์กรธุรกิจที่แสวงหากำไร เพื่อสร้างให้เกิดประโยชน์แก่สังคมในด้านต่างๆ โดยกิจกรรมที่ดำเนินการนั้นมักแยกต่างหากจากการดำเนินธุรกิจที่เป็นกระบวนการ (process) หลักของกิจการและเกิดขึ้นภายหลัง เช่น การแก้ไขเยียวยาชุมชนที่ได้รับผลกระทบทางมลพิษจากการประกอบกิจการ การแจกจ่ายสิ่งของช่วยบรรเทาสาธารณภัย การเป็นอาสาสมัครช่วยบำเพ็ญสาธารณประโยชน์ ซึ่งกิจกรรมเพื่อสังคมเหล่านี้ มักเป็นกิจกรรมที่อยู่นอกเหนือเวลาทำงานตามปกติ

ประเภทที่สองเป็น CSR-in-process ซึ่งปัจจุบันมักเรียกกันว่า "ธุรกิจเพื่อสังคม" คือ การดำเนินความรับผิดชอบต่อสังคมที่อยู่ในกระบวนการทำงานหลักของกิจการ หรือเป็นการทำธุรกิจที่หารายได้พร้อมด้วยความรับผิดชอบต่อสังคม เช่น การป้องกันหรือกำจัดมลพิษในกระบวนการดำเนินงานเพื่อไม่ให้ส่งผลกระทบต่อชุมชน การผลการให้บริการที่มีคุณภาพและได้มาตรฐานตามข้อกำหนด การเปิดเผยข้อมูล การให้บริการ การให้ความรู้ที่ถูกต้องและครบถ้วนต่อผู้ประกอบการ การชดเชยความเสียหายให้แก่ผู้ใช้บริการที่เกิดจากความผิดพลาดและความบกพร่องของพนักงาน ซึ่งการดำเนินความรับผิดชอบต่อสังคมเหล่านี้ ถือเป็นกิจกรรมที่อยู่ในเวลาทำงานปกติขององค์กร

ประเภทที่สามเป็น CSR-as-process ซึ่งอาจเรียกว่าเป็น "กิจการเพื่อสังคม" เพื่อให้แตกต่างจากสองประเภทข้างต้นที่เป็นบทบาทขององค์กรธุรกิจโดยตรง กิจการในประเภทที่สามนี้ มักเป็นองค์กรที่ดำเนินงานโดยไม่แสวงหากำไรให้แก่ตนเอง กล่าวอีกนัยหนึ่งคือ เป็นหน่วยงานที่ก่อตั้งขึ้น เพื่อยังประโยชน์ให้แก่สังคมในทุกกระบวนการของกิจการ ตัวอย่างของกิจการที่อาจจัดอยู่ในข่ายนี้ ได้แก่ มูลนิธิองค์กรสาธารณประโยชน์ องค์กรประชาชนและส่วนราชการต่างๆ

## แผนแม่บทด้านความรับผิดชอบต่อสังคมและสิ่งแวดล้อม (CSR)

ในการดำเนินงานด้านความรับผิดชอบต่อสังคมและสิ่งแวดล้อมขององค์การสะพานปลา ตามแผนแม่บทฉบับนี้ ได้มุ่งเน้นให้เกิดประโยชน์ต่อองค์กรทั้งภายในองค์กร และ ภายนอกองค์กรทั้งที่เกี่ยวข้องกับการประมงโดยตรง ต่อเนื่องกับการประมง ตลอดจนถึงประชาชนทั่วไป โดยพิจารณาเห็นว่า การพัฒนาประเทศในด้านการใช้ประโยชน์จากทรัพยากรประมงในอนาคตเป็นเรื่องที่มีความสำคัญ และจะต้อง กำหนดแนวทางที่ชัดเจนในการดูแลรักษาทรัพยากรประมงให้สืบเนื่องไปจนถึงประชาชนในรุ่นต่อไปอย่างต่อเนื่อง ดังนั้นแผนแม่บทขององค์การสะพานปลาในด้านความรับผิดชอบต่อสังคมและสิ่งแวดล้อมจะเป็น กรอบการดำเนินงานตามระยะเวลาที่กำหนดในสร้างความยั่งยืนให้กับทรัพยากรประมง สร้างความรู้ ความเข้าใจ ความร่วมมือในการลดเลิกการทำประมงที่มีผลต่อการลดความอุดมสมบูรณ์ของทรัพยากรประมง การไม่สร้างมลภาวะทางแวดล้อมที่มีผลต่อทรัพยากร รวมถึงการสร้างแนวทางและมาตรการในการดำเนินการ ร่วมกันของผู้มีส่วนเกี่ยวข้องให้ผลผลิตด้านการประมงมีความยั่งยืนและมีคุณภาพที่ดีต่อการบริโภค ตลอดจนการผลิตตั้งแต่ การจับ การแปรรูป ไปจนถึงการบริโภคของประชาชน แผนแม่บทด้านความ รับผิดชอบต่อสังคมและสิ่งแวดล้อมองค์การสะพานปลา มีเป้าหมายที่จะดำเนินกิจกรรมโครงการภายใต้แผน แม่บทด้านความรับผิดชอบต่อสังคมและสิ่งแวดล้อม (CSR) พ.ศ. 2564-2567 ตามยุทธศาสตร์ขององค์การ สะพานปลาอันประกอบด้วย

ยุทธศาสตร์ที่	ยุทธศาสตร์
1	เพิ่มประสิทธิภาพการบริหารจัดการสะพานปลาและท่าเทียบเรือประมงให้ถูกสุขอนามัย ได้รับมาตรฐานสากล
2	สร้างศักยภาพการจัดการรายได้และขยายช่องทางในธุรกิจใหม่ๆ
3	ยกระดับชาวประมงและผู้ประกอบการ ให้มีความมั่นคงทางอาชีพประมง
4	พัฒนาและปรับปรุงการบริหารจัดการสู่องค์กรรูปแบบใหม่อย่างมีธรรมาภิบาล

กลยุทธ์ที่ 1 เร่งรัดการปรับปรุงพัฒนาโครงสร้างพื้นฐานให้เป็นมาตรฐานสากล

กลยุทธ์ที่ 2 พัฒนาประสิทธิภาพการตลาดองค์กร (Marketing)

กลยุทธ์ที่ 3 ขยายการส่งเสริมและยกระดับการพัฒนาอาชีพชาวประมงและธุรกิจที่

เกี่ยวข้อง

กลยุทธ์ที่ 4 พัฒนาคุณธรรมและความโปร่งใสในการดำเนินงานของหน่วยงาน

## การดำเนินงาน

ในการดำเนินงานตามแผนปฏิบัติงานด้านความรับผิดชอบต่อสังคมและสิ่งแวดล้อม จะประกอบด้วยการทำงานภายใต้ภารกิจองค์การสะพานปลา (CSR In Process) และการทำงาน นอกเหนือภารกิจขององค์การสะพานปลา (CSR After Process) ครอบคลุมประเด็นสำคัญทั้งหมดของ หลักการสากลด้านความรับผิดชอบต่อสังคมต่างๆ ได้แก่ ISO 26000 ตลอดจนหลักการกำกับดูแลกิจการที่ดี โดยผนวกกับเนื้อหาด้านหลักปรัชญาของเศรษฐกิจพอเพียงและการต่อต้านการทุจริตคอร์รัปชัน โดยมี รายละเอียดดังนี้

**การดำเนินงานภายใต้ภารกิจขององค์การสะพานปลา (CSR In Process) ประกอบด้วย**

**กลยุทธ์ที่ ๑ เร่งรัดการปรับปรุงพัฒนาโครงการสร้างพื้นฐานให้เป็นมาตรฐานสากล**

๑. โครงการรักษาสีสิ่งแวดล้อมและส่งเสริมอาชีพประมงอย่างยั่งยืน
๒. โครงการสะพานปลาและท่าเทียบเรือประมง มาตรฐานถูกสุขอนามัย สินค้าสัตว์น้ำปลอดภัยจากสารฟอร์มาลีน
๓. โครงการสะพานปลารวมใจจิตอาสากำจัดขยะทะเล
๔. โครงการเพิ่มประสิทธิภาพการจัดการการใช้ไฟฟ้าของสะพานปลา ท่าเทียบเรือประมง องค์การสะพานปลา

**กลยุทธ์ที่ ๒ พัฒนาประสิทธิภาพการตลาดองค์กร (Marketing)**

๑. โครงการสะพานปลาและท่าเทียบเรือประมง มาตรฐานถูกสุขอนามัย สินค้าสัตว์น้ำปลอดภัยจากสารฟอร์มาลีน

**กลยุทธ์ที่ ๓ ขยายการส่งเสริมและยกระดับการพัฒนาอาชีพชาวประมงและธุรกิจที่เกี่ยวข้อง**

๑. โครงการรักษาสีสิ่งแวดล้อมและส่งเสริมอาชีพประมงอย่างยั่งยืน

**กลยุทธ์ที่ ๔ พัฒนาคุณธรรมและความโปร่งใสในการดำเนินงานของหน่วยงาน**

๑. โครงการรักษาสีสิ่งแวดล้อมและส่งเสริมอาชีพประมงอย่างยั่งยืน
๒. โครงการสะพานปลาและท่าเทียบเรือประมง มาตรฐานถูกสุขอนามัย สินค้าสัตว์น้ำปลอดภัยจากสารฟอร์มาลีน
๓. โครงการสะพานปลารวมใจจิตอาสากำจัดขยะทะเล
๔. โครงการเพิ่มประสิทธิภาพการจัดการการใช้ไฟฟ้าของสะพานปลา ท่าเทียบเรือประมง องค์การสะพานปลา
๕. โครงการพัฒนาและปรับปรุงมัสยิดอัลเราะห്മัต ท่าเทียบเรือประมงปัตตานี

**โครงการรักษาสีสิ่งแวดล้อมและส่งเสริมอาชีพประมงอย่างยั่งยืน**

เป็นโครงการที่องค์การสะพานปลาได้กำหนดเป็นนโยบายด้านความรับผิดชอบต่อสังคมต่อ ทรัพยากรธรรมชาติและสิ่งแวดล้อมด้วยการอนุรักษ์สัตว์น้ำ ป่าชายเลน และดูแลรักษาทรัพยากรธรรมชาติ สิ่งแวดล้อมในชุมชน ท้องถิ่น ซึ่งเป็นองค์ประกอบแรกที่ชาวประมงและชุมชนต้องคำนึงถึง จึงได้จัดกิจกรรม

และรณรงค์เรื่องรักษาสีสิ่งแวดล้อม เช่น ปล่อยสัตว์น้ำ ปลุกป่า เก็บขยะ และสวัสดิการ ด้านอื่นๆ รวมทั้งอบรม ส่งเสริมอาชีพด้านประมงให้กับกลุ่มชุมชนประมงพื้นบ้าน ซึ่งการดำเนินการดังกล่าวจะดำเนินการแบบต่อเนื่อง

### **โครงการสะพานปลาและท่าเทียบเรือประมง มาตรฐานสุขอนามัย สินค้าสัตว์น้ำปลอดภัยจากสารฟอร์มาลิน**

เป็นโครงการที่สนับสนุน ช่วยเหลือ ส่งเสริมความรู้ ด้านการทำประมงถูกกฎหมาย ตลอดจนการนำเทคโนโลยีมาจัดทำขั้นตอนการตรวจสอบย้อนกลับสินค้าสัตว์น้ำ เพื่อรักษาความสมดุลทรัพยากรธรรมชาติทางทะเลให้คงอยู่อย่างยั่งยืน และตอกย้ำเจตนารมณ์ ในความรับผิดชอบต่อสังคมทรัพยากรธรรมชาติและสิ่งแวดล้อมของประเทศ โดยคาดหวังว่ากลุ่มเป้าหมายจะนำความรู้ที่ได้ไปทำประมงสร้างมูลค่าเพิ่มสินค้าประมง เป็นอาชีพที่เข้มแข็งสร้างรายได้ และพัฒนาเป็นอุตสาหกรรมประมง ยกระดับเป็นศูนย์กลางตลาดสัตว์น้ำและผลิตภัณฑ์สัตว์น้ำที่ได้มาตรฐานสากล ให้กับประเทศ ถือเป็นความร่วมมือในเชิงบูรณาการ ด้านการมีส่วนร่วมในการส่งเสริมอาชีพประมงของประเทศให้ยั่งยืน และทำให้ผู้บริโภคทั้งภายในประเทศและต่างประเทศ ได้บริโภคสินค้าสัตว์น้ำที่มาจากการทำประมงถูกกฎหมาย ตรวจสอบย้อนกลับได้ ปลอดภัยจากสารฟอร์มาลิน

### **โครงการสะพานปลารวมใจจิตอาสากำจัดขยะทะเล**

เป็นโครงการที่องค์การสะพานปลาได้รับการประสานจากกรมประมง กระทรวงเกษตรและสหกรณ์ และกระทรวงทรัพยากรธรรมชาติและสิ่งแวดล้อม ให้นำหน่วยงานในสังกัดและหน่วยงานที่เกี่ยวข้องขับเคลื่อนนโยบายสู่การปฏิบัติในเชิงบูรณาการทุกภาคส่วน โดยจัดทำโครงการ “ลดขยะพลาสติกและกล่องโฟมในสถานที่ราชการ” ด้วยกิจกรรมส่งเสริมสนับสนุน ภายใต้อำนาจการลดขยะพลาสติก และคัดแยกขยะมูลฝอยในหน่วยงานภาครัฐ ซึ่งจะดำเนินการพร้อมกันทั้งประเทศตั้งแต่ปีงบประมาณ พ.ศ.๒๕๖๒ เป็นต้น

ในการนี้องค์การสะพานปลาในฐานะหน่วยงานที่กำกับดูแลการให้บริการสถานที่ขนถ่ายและซื้อขายสัตว์น้ำ ให้กับเรือประมง ชาวประมงและประชาชนทั่วไปให้ความสำคัญในเรื่องดังกล่าว สอดคล้องกับแผนพัฒนาสะพานปลาและท่าเทียบเรือประมง และการยกระดับมาตรฐานสุขอนามัยสินค้าสัตว์น้ำที่ปราศจากการปนเปื้อน เพื่อสร้างความเชื่อมั่นด้านสุขอนามัยสัตว์น้ำและผลิตภัณฑ์สินค้าประมง แก่ผู้บริโภคทั้งในและต่างประเทศ

### **โครงการเพิ่มประสิทธิภาพการจัดการการใช้ไฟฟ้าของสะพานปลาท่าเทียบเรือประมง องค์การสะพานปลา**

จากข้อมูลของกระทรวงพลังงานพบว่า ปัจจุบันประเทศไทยมีปริมาณการใช้พลังงานจากธรรมชาติค่อนข้างสูงในการอุปโภคและบริโภคของประชาชน จนมีการคาดการณ์กันว่าในอนาคตประเทศไทยอาจประสบปัญหาการขาดแคลนพลังงานได้ องค์การสะพานปลาจึงมีนโยบายประหยัดพลังงานที่มุ่งปลูกฝังให้ผู้บริหาร พนักงาน เจ้าหน้าที่ มีจิตสำนึกร่วมกันในการประหยัดพลังงาน ตลอดทั้งสร้างความร่วมมือร่วมใจกัน ปฏิบัติให้เป็นไปตามเป้าหมายที่กำหนด เกิดการใช้พลังงานไฟฟ้าอย่างคุ้มค่าและมีประสิทธิภาพ ดังนั้น องค์การสะพานปลาในฐานะหน่วยงานหนึ่งของชาติเห็นว่าเป็นความจำเป็นเร่งด่วนในการจัดทำโครงการเพื่อลดการใช้พลังงานดังกล่าว เพื่ออนาคตของประเทศชาติต่อไป

## โครงการพัฒนาและปรับปรุงมัสยิดอัลเราะห്മัต ท่าเทียบเรือประมงปัตตานี

ตามที่ ผู้ประกอบการในท่าเทียบเรือประมงปัตตานีร้องขอ ซ่อมแซมศาสนสถาน มัสยิดอัลเราะห്മัต ซึ่งใช้ประกอบศาสนกิจของพี่น้องมุสลิม ในบริเวณของท่าเทียบเรือประมงปัตตานี ปัจจุบันท่าเทียบเรือประมงปัตตานีมีชาวประมง ผู้ประกอบกิจการ และประชาชนที่นับถือศาสนาอิสลาม เป็นจำนวนมาก และเข้ามาใช้บริการและประกอบศาสนกิจ ณ มัสยิดอัลเราะห്മัต ซึ่งมีสภาพชำรุดทรุดโทรม

หากได้รับการปรับปรุงซ่อมแซมสถานที่ และอุปกรณ์ต่างๆ ให้อยู่ในสภาพที่ดี จะทำให้มีความเป็นระเบียบ สะอาด ในการประกอบศาสนกิจ สำหรับพี่น้องมุสลิมทั้งผู้ชายและผู้หญิง อีกทั้งสร้างความสัมพันธ์ในการพัฒนาชุมชนและสิ่งแวดล้อมในบริเวณท่าเทียบเรือที่ดีและยังส่งผลในเรื่องการบริการที่ดีให้กับผู้ที่เข้ามาใช้บริการชื่อ - ชายส์ต่วน้ำ

### การดำเนินงานนอกเหนือภารกิจขององค์การสะพานปลา (CSR After Process)

ประกอบด้วย

๑. น้อมเกล้าถวายปลากระตักแห้งและปลาทุเค็มแห้ง โดยเสด็จพระราชกุศลสมเด็จพระกนิษฐาธิราชเจ้า กรมสมเด็จพระเทพรัตนราชสุดา ตามโครงการต่อต้านโรคขาดสารไอโอดีน

๒. งานวันเด็ก เพื่อจัดกิจกรรมงานวันเด็กแห่งชาติ

๓. ร่วมพิธีทำบุญตักบาตรเพื่อถวายเป็นพระราชกุศลแด่พระบาทสมเด็จพระปรเมนทรมหาอานันทมหิดลราชกุมาร พระวชิรเกล้าเจ้าอยู่หัว

๔. ร่วมบริจาคเงินช่วยเหลือผู้ประสบภัยพิบัติ

๕. ร่วมงานวันเกษตรกรแห่งชาติ ประจำปี ๒๕๖๔

๖. ร่วมงาน “วันพระบิดาแห่งฝนหลวง”

๗. ร่วมกิจกรรมกับหน่วยราชการต่างๆ ตามโอกาส